

第6—10刚节, 约具40排肌肉细胞(图142 A)。

躯干部每节皆具纤毛环, 纤毛可达疣足基部和刚叶上方。

疣足单叶型。具前后刚叶、前刚叶稍短于后刚叶, 背须细长、具不规则的皱褶。第1刚节背须与中央触手等长, 以后的背须较短、似长短轮替排列。腹须为耳状(图142 E)。

具8—12根复型单齿、双齿镰状刚毛, 端片很短, 末端尖钩状。前部疣足的刚毛端片切割面光滑, 中、后部疣足的刚毛端片切割面有细齿, 刚毛的柄皆有很多小齿(图142 G—I)。在刚毛束上方具1根细的单齿简单型刚毛, 下方具1根较粗、顶端弯曲的单齿简单型刚毛(图142 J—K)。体前、中部疣足具足刺2根, 后部疣足具足刺1根, 足刺具尖顶(图142 L—M)。体后部疣足刚毛减少, 最后几节无刚毛。

尾部半圆形, 具1对有皱褶的长肛须(图142 F)。

生殖个体具2对大的黑色眼, 后对大于前对。体中部具生殖细胞(图142 B)。

地理分布 分布于黄海。

(90) 红带齿裂虫 *Odontosyllis rubofasciata* Grube, 1878 (图143)

Odontosyllis rubofasciata Grube, 1878: 1877; Fauvel, 1939: 295; Wu et al., 1978: 178—179, fig. 5.

标本采集地 南海中沙群岛。由浮游生物网拖得。

形态特征 体长仅约4 mm, 体宽(含疣足)0.6 mm, 具约23个刚节。

酒精标本体背面每节具一条横的红色带。

体背面隆起, 腹面扁平。口前叶宽大于长, 卵圆形。2对圆形红色眼, 为梯形排列, 前对大于后对。口前叶后缘具半圆形的头后叶, 覆盖于口前叶后部。无项器。3个短指状的触手, 中央触手位于口前叶前方两眼之间, 侧触手位于口前叶前缘两侧。1对触角, 半椭圆形, 基部愈合(图143 A)。

咽部淡红色, 咽前具1排7—8个向下(后)弯曲的齿, 两侧还各具1个较大的齿(图143 B)。前胃椭圆形, 浅棕色。

疣足单叶型, 刚叶、背须均为指状, 腹须粗短。

疣足具10—13根端片长的复型镰状刚毛, 位于刚毛束上方者端片单齿(图143 D—E), 刚毛束下方者端片双齿(图143 C)。足刺1根, 末端尖(图143 F)。

地理分布 分布于南海; 越南, 菲律宾, 印度尼西亚。珊瑚礁习见种。

讨论 据报道, 成虫体长一般为27 mm、体宽1.5—2 mm。中沙群岛的标本很小, 从浮游生物网拖得, 很可能是幼小个体, 疣足刚叶、刚毛比背须长以便于浮游。

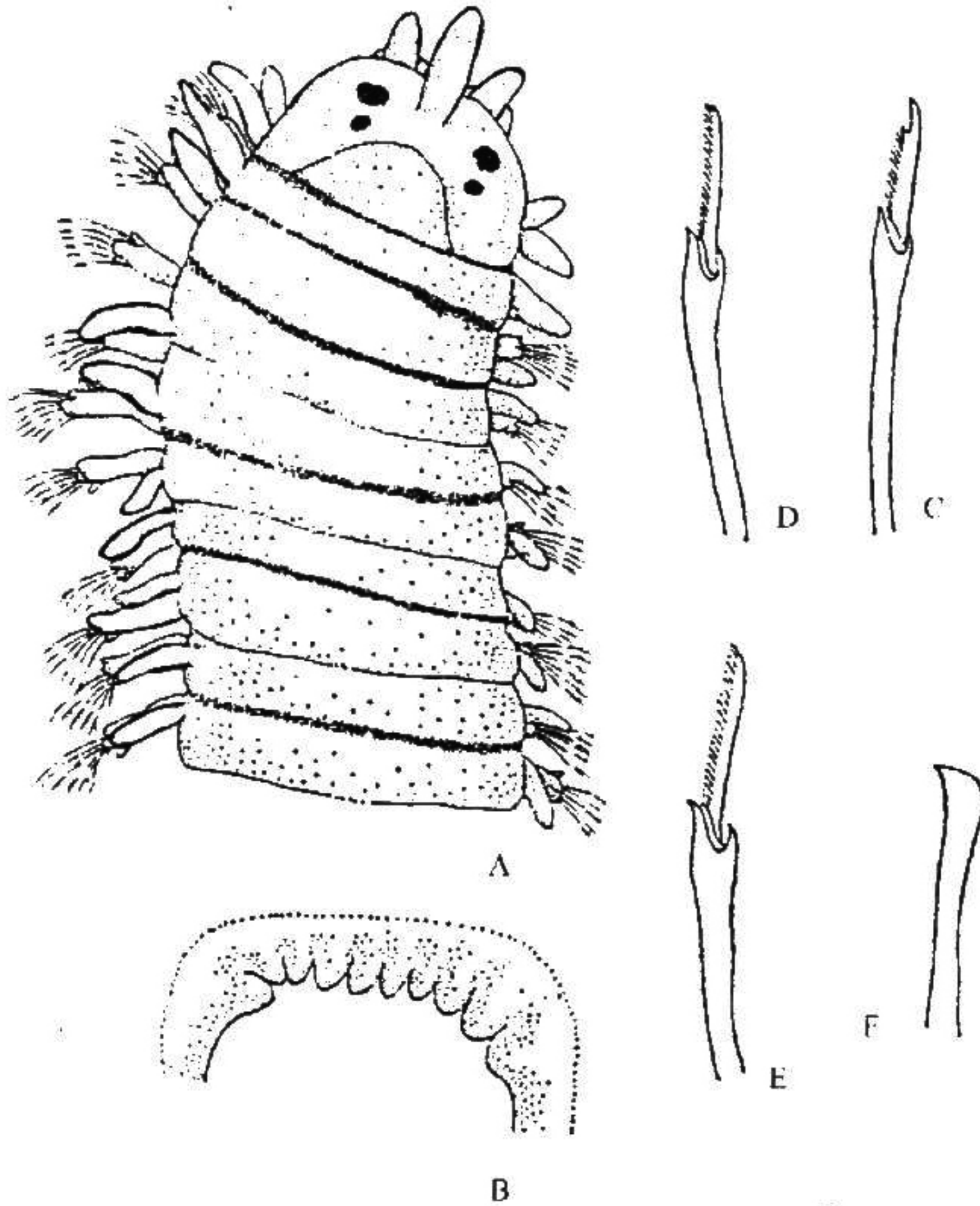


图 143 红带齿裂虫 *Odontosyllis rubofasciata* Grube
 A. 体前部背面观; B. 咽齿 (向后弯曲); C. 复型双齿镰状刚毛;
 D—E. 复型单齿镰状刚毛; F. 疣足足刺。

26. 皮真裂虫属 *Petitia* Siewing, 1956

Petitia Siewing, 1956.

Type species *Petitia amphophthalma* Siewing, 1956

体细长具很多体节, 虫体背拱腹平。2 对眼, 3 个触手, 1 对 2 环轮仅基部愈合的触角。管状咽具 1 圈 10 个小乳突和 1 个中背齿。1 对围口节触须, 光滑。疣足单叶型, 具背腹须。具复型镰状刚毛, 体后部具 1—2 根简单型刚毛。

本属 Fauchald (1977) 计 1 种。我国报道 1 种。

(91) 皮真裂虫 *Petitia amphophthalma* Siewing, 1956 (图 144)

Petitia amphophthalma Siewing, 1956: 413—425; Hartman, 1974: 616; Ding et Westheide, 1997: 282—283, fig. 4.

标本采集地 山东烟台, 海南海口 (潮间带沙滩)。